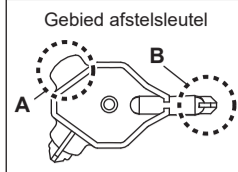
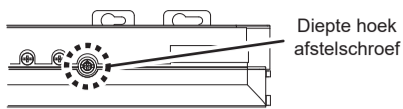




## Aanpassingen

### 1. Dieptehoek aanpassing



#### OPMERKING

Zorg dat het detectievlak de deur/afdekkap niet overlapt en dat zich geen sterk reflecterend voorwerp bij het detectiegebied bevindt. Dit om overstraling/signaalverzadiging te voorkomen.

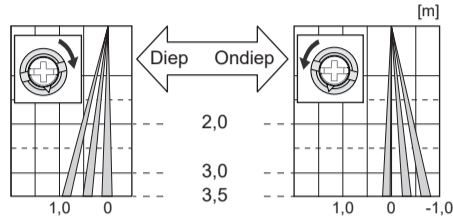
Bij aanpassen van 2de rij dicht bij de deur, Tabel 2 DIP-schakelaars 16 raadplegen voor het eenvoudiger aanpassen.

### a. AIR aanpassing

Stelschroef voor dieptehoek voor AIR gebied.



Gebruik het gebiedinstelgereedschap (A) zoals bovenstaand aangegeven om de dieptehoek te wijzigen. Zie Referentie voor meer informatie over de aanpassing. (Aparate pagina)

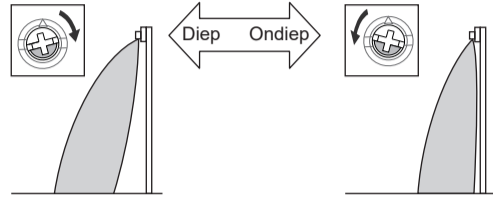


### b. Radar aanpassing

Stelschroef voor dieptehoek voor radar gebied.



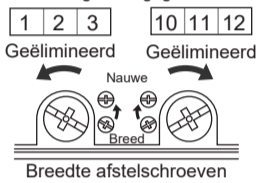
Gebruik het gebiedinstelgereedschap (B) zoals bovenstaand aangegeven om de dieptehoek te wijzigen.



## 2. Aanpassen van gebiedsbreedte

### a. AIR aanpassing

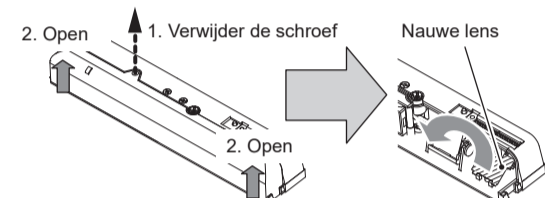
Gebruik de instelschroeven om de breedte van het AIR detectiegebied aan te passen zoals in de onderstaande afbeelding is aangegeven.



Geef de haken aan te passen door gebruik te maken van het gereedschap (B).

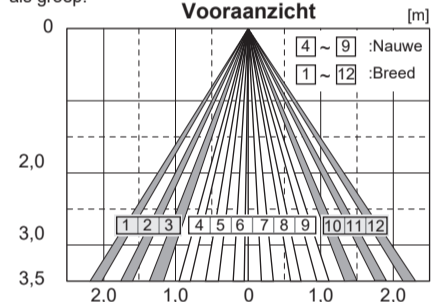
### b. Radar aanpassing

Om de breedte van het radardetectie gebied aan te passen, gebruik de nauwe lens zoals aangegeven in de afbeelding hieronder.



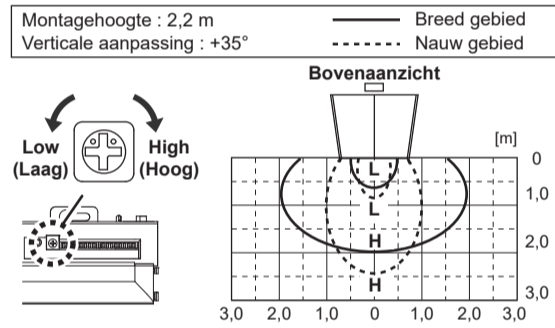
**OPMERKING** Bij het instellen van de breedte van het detectiegebied, zorg ervoor dat de afstelschroeven worden aangedraaid totdat ze vastklikken.

1 2 3 resp. 10 11 12 kan alleen worden uitgeschakeld als groep.



## 3. Radar gevoeligheid

Pas het radar detectiegebied aan met de potentiometer. Druk daarna gedurende 2 s op de functieschakelaar.



## 4. DIP-schakelaars instellingen

Na het veranderen van de instellingen van de Dip-schakelaar, zorg ervoor dat de functieschakelaar gedurende 2 s wordt ingedrukt.

Tabel 2  AIR instellingen  Radar instellingen  Andere instellingen  Standaard fabrieksinstellingen

Dip-schakelaar No.	Werking	Instelling				Reactie
1	Gevoeligheid	Laag	Midden	Hoog	S-Hoog	Stel gevoeligheid in op basis van montagehoogte. Waarden onder Dip-schakelaar alleen ter informatie. Pas gevoeligheid aan op basis van uw risicobeoordeling.
2		1 2 2,0 - 3,0 m	1 2 2,0 - 3,0 m	1 2 2,5 - 3,2 m	1 2 3,0 - 3,5 m	
3	Aanwezigheids timer	30 s	60 s	600 s	2 s (Beweging)*	Voor aanwezigheidsdetectie na instellen van timer gedurende 10 s detectiegebied niet betreden.
4		3 4 3 4	3 4 3 4	3 4 3 4	3 4 3 4	
5	Frequentie	Instelling1	Instelling2	Instelling3	Instelling4	Wanneer gebruik wordt gemaakt van meer dan één sensor dicht bij elkaar, stel dan de frequentie voor elke sensor anders in.
6		5 6 5 6	5 6 5 6	5 6 5 6	5 6 5 6	
7	Veiligheid uitgang (naar deur controller)	N.C.	N.O.			De vertragingstijd tussen de test ingang en veiligheid uitgang is 10 ms.
8	Test ingang (vanaf deur controller)	Hoog	Laag			Als de test ingang niet wordt gebruikt, wordt Dip-schakelaar 8 ingesteld op "Hoog". *
9	Richting	Bi	Uni			Wanneer Dip-schakelaar 9 is ingesteld op "Uni", zal deze instelling zorgen dat de deur eerder sluit wanneer een persoon van de deur wegloopt.
10	Kruisend verkeer negeren	OFF	ON			Voorkom onnodige deuropeningen bij het oversteken van voetgangers. Activeringsuitgang is actief in het geval van radar plus AIR-detectie. Na de activering is de veiligheidsuitgang actief in het geval van radardetectie gedurende de opgegeven tijd of AIR, die deze ook verlengt. Deze tijd kan met behulp van de radar-gevoeligheids potentiometer worden geselecteerd op 0 s of 30 s.
11	Immunitieit	OFF	ON			Stel Dip-schakelaar 11 in op "ON" wanneer de sensor zichzelf activeert (overstraling). Wanneer Dip-schakelaar 11 is ingesteld op "ON", zal het werkelijke detectievlak wellicht kleiner zijn.
12	Radar uitgang	N.O.	N.C.			In het geval van relaisuitgang is het mogelijk om te schakelen tussen N.O. of N.C.
13	AIR uitgang	Veiligheid	Veiligheid + Activering			Wanneer Dip-schakelaar 13 is ingesteld op "Veiligheid + Activering", geeft sensor tegelijk uitgang voor veiligheid en activering.
14	Zelfbewaking	ON	OFF*			Wanneer de deur openblijft en de bedrijfsindicator snel of langzaam groen knippert, raadpleeg dan <b>Problemen oplossen</b> . Als de deur nog steeds openblijft, stel Dip-schakelaar 14 dan in op "OFF".
15	BLUEZONE (Lookback)	OFF	ON			Wanneer Dip-schakelaar 15 is ingesteld op "ON", is het BLUEZONE (Lookback) gebied actief en kijkt het over de drempel.

Dip-schakelaar No.	Werking	Instelling		Reactie
16	Installatiemodus	OFF 16	ON 16	Zet Dip-schakelaar 16 in op "ON" om 2de rij aan te passen. Tijdens de installatiemodus blijft alleen de 2de rij actief en licht de bedrijfsindicator geel op. Na aanpassen van de rij de Dip-schakelaar 16 instellen op "OFF".

\* Geen EN 16005-conformiteit.

## Servicemodus

- Tijdens de "Servicemodus" blijft alleen de 2e rij verzonden en toont de bedrijfsindicator Geel en groen knipperend.  
- Zorg er na de installatie voor dat u naar de "Bedieningsmodus" draait, omdat deze niet voldoet aan EN 16005.  
- De sensor keert automatisch terug naar de "Bedieningsmodus" na 15 min na de overgang.

**Naar servicemodus** Blijf de functieschakelaar gedurende 5 s ingedrukt houden totdat de bedrijfsindicator begint te knipperen na uitschakeling.  
**Naar bedieningsmodus** Blijf op de functieschakelaar drukken totdat de bedrijfsindicator uitgaat.

## Controlleren

Controleer de werking aan de hand van de onderstaande tabel.

Toegang	Voeding UIT	Buiten detectiegebied	Radargebied betreden	3e rij betreden	2e rij betreden	BLUEZONE (Lookback) betreden	
Status	-	Stand-by	Bewegingsdetectie	Beweging/Aanwezigheidsdetectie			
Bedrijfsindicator	Geen	Groen	Oranje	Rood	Knippert rood	Blauw	
Activerings uitgang	12	N.O.	13	Veiligheid			
		N.C.		Veiligheid + Activering			
	7	N.O.	7	Veiligheid			
		N.C.		Veiligheid + Activering			

\*1 : Tijdens het opwarmen is de veiligheidsuitgang constant actief.

## Problemen oplossen

Werking van de deur	Bedrijfs-indicator	Mogelijke oorzaak	Mogelijke oplossing	
Deur opent niet wanneer een persoon binnen het detectiegebied komt.	Geen	Verkeerde voedingsspanning. Verkeerde bedrading of verbinding.	Stel in op de voorgeschreven voltage. Controleer bedrading en connector.	
	Onstabiel	Verkeerde plaats van detectiegebied. Gevoeligheid is te laag.	Controleer <b>Aanpassingen 1, 2, 3.</b> (*) Stel gevoeligheid hoger in. (*)	
		Korte aanwezigheidstimer. Verontreinigd detectievenster.	Stel de aanwezigheidstimer langer in. (*) Veeg detectievenster schoon met vochtige doek. Gebruik geen reinigings- of oplosmiddel.	
		Juiste	Verkeerde bedrading of verbinding.	Controleer bedrading en connector.
	Deur opent wanneer niemand in het detectiegebied aanwezig is. (Overstraling)	Onstabiel	Voorwerpen die bewegen of licht uitstralen aanwezig in detectiegebied. Het detectiegebied overlapt met dat van een andere sensor.	Verwijder de voorwerpen. Controleer <b>Tabel 2</b> Dip-schakelaar 5, 6. (*)
			Waterdruppels op detectievenster. Het detectievenster overlapt met de deur/afdekkap. Gevoeligheid is te hoog.	Gebruik de regenhoes (apart leverbaar). Of veeg het detectievenster schoon met een vochtige doek. Gebruik geen schoonmaak- of oplosmiddelen. Of installeer het op een plek waar de waterdruppels uit blijven. Wijzig detectiegebied naar "Diep" (buiten). Of stel Dip-schakelaar 11 in op "ON". (*) Stel gevoeligheid lager in. (*)
Regen of sneeuw. Overige			Stel Dip-schakelaar 9 in op "Uni" en/of Dip-schakelaar 11 in op "ON". (*) Stel Dip-schakelaar 11 in op "ON". (*)	
Juiste		Fout bij instelling van DIP-schakelaars.	Controleer <b>Tabel 2</b> Dip-schakelaar 7, 8, 12. (*)	
Deur blijft open.		Juiste	Plotselinge verandering van het detectiegebied. Verkeerde bedrading of verbinding.	Controleer <b>Tabel 2</b> Dip-schakelaar 1 t/m 4. (*) Indien probleem blijft, sensor UIT en weer AAN zetten. Controleer bedrading en connector.
		Geel	Installatiemodus is ingesteld op "ON".	Stel Dip-schakelaar 16 in op "OFF". (*)
	Knippert snel groen	Gevoeligheid is te laag. Verontreinigd detectievenster.	Stel gevoeligheid hoger in. (*) Veeg detectievenster schoon met vochtige doek. Gebruik geen reinigings- of oplosmiddel.	
		Gevoeligheid is te laag of sensorfout.	Neem contact op met de installateur of servicetechnicus.	
Knippert langzaam groen	Signaalverzadiging. (2e of 3e rij) Het detectievenster overlapt met de deur/afdekkap.	Verwijder sterk reflecterende voorwerpen uit het detectiegebied. Verlaag de gevoeligheid. (*) Of wijzig de dieptehoek voor het AIR gebied. Wijzig detectiegebied naar "Diep" (buiten).		
	Knippert rood en groen	Instelfout.	Druk 2 s op functieschakelaar nadat instellingen van DIP-schakelaars of potentiometer zijn gewijzigd.	
Juiste werking.	Knippert langzaam groen	Signaalverzadiging. (BLUEZONE)	Verwijder sterk reflecterende voorwerpen uit het detectiegebied. Verlaag de gevoeligheid. (*) Of wijzig de dieptehoek voor het AIR gebied.	
	Knippert geel en groen	Servicemodus is ingeschakeld.	Schakel over naar de bedieningsmodus die de werkingaanduiding uitgaat.	

\* Druk 2 s op de functieschakelaar nadat de instellingen van DIP-schakelaars of potentiometer zijn gewijzigd.

Hierbij verklaar OPTEX, dat het type radioapparatuur OAM-DUAL series conform is met Richtlijn 2014/53/EU. De volledige tekst van de EU-conformiteitsverklaring kan worden geraadpleegd op het volgende internetadres: [www.optex.net](http://www.optex.net)

**SecuMatic**  
AUTOMATISCHE DEUREN

SECUMATIC  
Regenbooglaan 8-2  
3600 Genk  
Tel. +32 89 81 14 46

info@secumatic.be  
www.secumatic.be

Manufacturer

**OPTEX CO., LTD.**

5-8-12 Ogoto Otsu 520-0101, Japan  
TEL.: +81(0)77 579 8700  
FAX.: +81(0)77 579 7030  
URL [www.optex.net](http://www.optex.net)

European Subsidiary

**OPTEX Technologies B.V.**

Henricuskade 17, 2497 NB The Hague,  
The Netherlands  
TEL.: +31(0)70 419 41 00  
FAX.: +31(0)70 317 73 21  
E-MAIL: [info@optex.eu](mailto:info@optex.eu)  
URL [www.optex.eu](http://www.optex.eu)

**Regional Office DACH**

Thaler Berg 11, D-84428 Buchbach  
Germany  
TEL.: +49(0)8086 947 87 00  
URL [www.optex.eu](http://www.optex.eu)